

Dell™ Inspiron™ 1120 Onderhoudshandleiding

[Voordat u begint](#)

[Batterij](#)

[Geheugenmodule\(s\)](#)

[Toetsenbord](#)

[Vaste schijf](#)

[Polssteun](#)

[Aan/uit-knopkaart](#)

[Draadloze minikaart\(en\)](#)

[Geluidskaat](#)

[Knoopcelbatterij](#)

[Beeldscherm](#)

[Camera](#)

[Middenstrip](#)

[Netadapterconnector](#)

[Moederbord](#)

[Warmteafleider van de processor](#)

[Luidsprekers](#)

[Het BIOS flashen](#)

Opmerkingen, waarschuwingen en gevaar-kennisgevingen



OPMERKING: Een OPMERKING duidt belangrijke informatie aan voor een beter gebruik van de computer.



WAARSCHUWING: EEN WAARSCHUWING duidt potentiële schade aan hardware of potentieel gegevensverlies aan en vertelt u hoe het probleem kan worden vermeden.



VOORZICHTIG: Een GEVAAR-KENNISGEVING duidt op een risico van schade aan eigendommen, lichamelijk letsel of overlijden.

De informatie in dit document kan zonder voorafgaande kennisgeving worden gewijzigd.
© 2010 Dell Inc. Alle rechten voorbehouden.

Verveelvoudiging van dit document op welke wijze dan ook zonder de schriftelijke toestemming van Dell Inc. is strikt verboden.

In deze tekst gebruikte handelsmerken: *Dell*, het *DELL*-logo en *Inspiron* zijn handelsmerken van Dell Inc.; *Windows* en het logo op de startknop van *Windows* zijn handelsmerken of gedeponeerde handelsmerken van Microsoft Corporation in de Verenigde Staten en/of andere landen; *Bluetooth* is een gedeponeerde handelsmerk in eigendom van Bluetooth SIG, Inc. en wordt onder licentie gebruikt door Dell.

Andere handelsmerken en handelsnamen kunnen in dit document worden gebruikt om te verwijzen naar entiteiten die het eigendomsrecht op de merken en namen of hun producten claimen. Dell Inc. claimt op geen enkele wijze enig eigendomsrecht ten aanzien van andere handelsmerken of handelsnamen dan haar eigen handelsmerken en handelsnamen.

Juli 2010 Rev. A00

Regelgevingsmodel: P07T-serie
Regelgevingstype: P07T002

[Terug naar inhoudsopgave](#)

Netadapterconnector

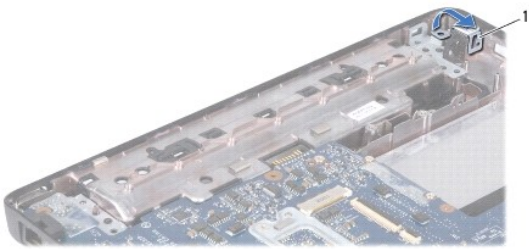
Dell™ Inspiron™ 1120 Onderhoudshandleiding

- [De netadapterconnector verwijderen](#)
- [De netadapterconnector terugplaatsen](#)

- ⚠ **VOORZICHTIG:** Volg de veiligheidsinstructies die bij de computer werden geleverd alvorens u werkzaamheden binnen in de computer uitvoert. Raadpleeg voor meer informatie over veiligheidsrichtlijnen onze website over wet- en regelgeving op www.dell.com/regulatory_compliance.
- ⚠ **WAARSCHUWING:** Alleen een bevoegde onderhoudsmonteur mag reparaties aan uw computer uitvoeren. Schade als gevolg van **onderhoudswerkzaamheden die niet door Dell™ zijn goedgekeurd, valt niet onder de garantie.**
- ⚠ **WAARSCHUWING:** Voorkom elektrostatische ontlading door uzelf te aarden met een aardingspolsbandje of door regelmatig een niet-geverfd metalen oppervlak aan te raken (zoals een connector van de computer).
- ⚠ **WAARSCHUWING:** Voorkom schade aan het moederbord door de hoofdbatterij te verwijderen (zie [De batterij verwijderen](#)) voordat u in de computer gaat werken.

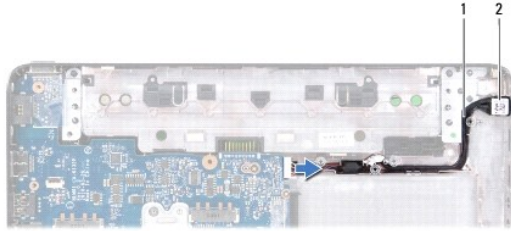
De netadapterconnector verwijderen

1. Volg de instructies in [Voordat u begint](#).
2. Verwijder de batterij (zie [De batterij verwijderen](#)).
3. Verwijder het toetsenbord (zie [Het toetsenbord verwijderen](#)).
4. Volg de instructies van [stap 4](#) tot [stap 6](#) in [De vaste schijf verwijderen](#).
5. Verwijder de polssteun (zie [De polssteun verwijderen](#)).
6. Verwijder het beeldscherm (zie [Het beeldscherm verwijderen](#)).
7. Verwijder de middenstrip (zie [De middenstrip verwijderen](#)).
8. Verwijder de geluidskaart (zie [De geluidskaart verwijderen](#)).
9. Til de beugel uit de computerbasis zoals wordt weergegeven in de afbeelding.



1	beugel
---	--------

10. Koppel de connectorkabel van de netadapter los van de connector op het moederbord.
11. Noteer hoe de kabel loopt en verwijder de kabel van de netadapterconnector voorzichtig uit de geleiders.
12. Til de netadapterconnector uit de computer.



1	kabel van netadapterconnector	2	netadapterconnector
---	-------------------------------	---	---------------------

De netadapterconnector terugplaatsen

1. Volg de instructies in [Voordat u begint](#).
2. Plaats de kabel van de netadapterconnector terug en plaats de netadapterconnector in de computer.
3. Sluit de kabel van de netadapterconnector aan op de connector op het moederbord.
4. Plaats de beugel terug waarmee de netadapterconnector op de systeembasis wordt bevestigd.
5. Plaats de geluidskaart terug (zie [De geluidskaart terugplaatsen](#)).
6. Plaats de middenstrip terug (zie [De middenstrip terugplaatsen](#)).
7. Plaats het beeldscherm terug (zie [Het beeldscherm terugplaatsen](#)).
8. Plaats de polssteun terug (zie [De polssteun terugplaatsen](#)).
9. Volg de instructies van [stap 5](#) tot [stap 7](#) in [De vaste schijf vervangen](#).
10. Plaats het toetsenbord terug (zie [Het toetsenbord terugplaatsen](#)).
11. Plaats de batterij terug (zie [De batterij vervangen](#)).

⚠ WAARSCHUWING: Voordat u de computer aanzet, moet u alle schroeven terugplaatsen en vastzetten en controleren of er geen losse schroeven in de computer zijn achtergebleven. Als u dit niet doet, loopt u het risico dat de computer beschadigd raakt.

[Terug naar inhoudsopgave](#)

[Terug naar inhoudsopgave](#)

Geluidskaart

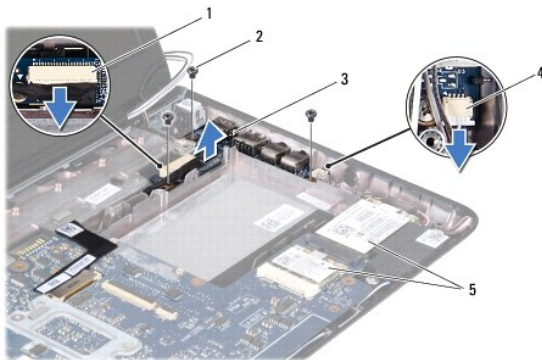
Dell™ Inspiron™ 1120 Onderhoudshandleiding

- [De geluidskaart verwijderen](#)
- [De geluidskaart terugplaatsen](#)

- ⚠ VOORZICHTIG:** Volg de veiligheidsinstructies die bij de computer werden geleverd alvorens u werkzaamheden binnen in de computer uitvoert. Raadpleeg voor meer informatie over veiligheidsrichtlijnen onze website over wet- en regelgeving op www.dell.com/regulatory_compliance.
- ⚠ WAARSCHUWING:** Alleen een bevoegde onderhoudsmonteur mag reparaties aan uw computer uitvoeren. Schade als gevolg van **onderhoudswerkzaamheden die niet door Dell™ zijn goedgekeurd, valt niet onder de garantie.**
- ⚠ WAARSCHUWING:** U voorkomt elektrostatische ontlading door uzelf te aarden met een aardingspolsbandje of door regelmatig een ongeverfd metalen oppervlak aan te raken (bijvoorbeeld de computerstandaard).
- ⚠ WAARSCHUWING:** Voorkom schade aan het moederbord door de hoofdbatterij te verwijderen (zie [De batterij verwijderen](#)) voordat u in de computer gaat werken.

De geluidskaart verwijderen

1. Volg de instructies in [Voordat u begint](#).
2. Verwijder de batterij (zie [De batterij verwijderen](#)).
3. Verwijder het toetsenbord (zie [Het toetsenbord verwijderen](#)).
4. Volg de instructies van [stap 4](#) tot [stap 6](#) in [De vaste schijf verwijderen](#).
5. Verwijder de polssteun (zie [De polssteun verwijderen](#)).
6. Koppel de antennekabel(s) los van de minikaart(en).
7. Koppel de audiokabel en de luidsprekerkabel los van de aansluitingen op de geluidskaart.
8. Verwijder de drie schroeven waarmee de geluidskaart aan de computer is bevestigd.
9. Til de geluidskaart uit de computer.




1	audiokabelconnector	2	schroeven (3)
3	geluidskaart	4	connector luidsprekerkabel
5	minikaarten		

De geluidskaart terugplaatsen

1. Volg de instructies in [Voordat u begint](#).
2. Lijn de connectors op de geluidskaart uit met de sleuven in de computerbasis.

3. Plaats de drie schroeven terug waarmee de geluidskaart aan de computer is bevestigd.
4. Sluit de audiokabel en de luidsprekerkabel aan op de aansluitingen op de geluidskaart.
5. Sluit de antennekabel(s) aan op de minikaart(en).
6. Plaats de polssteun terug (zie [De polssteun terugplaatsen](#)).
7. Volg de instructies van [stap 5](#) tot [stap 7](#) in [De vaste schijf vervangen](#).
8. Plaats het toetsenbord terug (zie [Het toetsenbord terugplaatsen](#)).
9. Plaats de batterij terug (zie [De batterij vervangen](#)).

 **WAARSCHUWING:** Voordat u de computer aanzet, moet u alle schroeven terugplaatsen en vastzetten en controleren of er geen losse schroeven in de computer zijn achtergebleven. Als u dit niet doet, loopt u het risico dat de computer beschadigd raakt.

[Terug naar inhoudsopgave](#)

[Terug naar inhoudsopgave](#)

Batterij

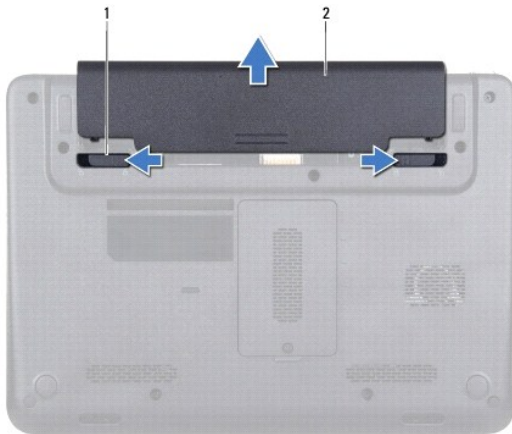
Dell™ Inspiron™ 1120 Onderhoudshandleiding

- [De batterij verwijderen](#)
- [De batterij vervangen](#)

- ⚠ **VOORZICHTIG:** Volg de veiligheidsinstructies die bij de computer werden geleverd alvorens u werkzaamheden binnen in de computer uitvoert. Raadpleeg voor meer informatie over veiligheidsrichtlijnen onze website over wet- en regelgeving op www.dell.com/regulatory_compliance.
- ⚠ **WAARSCHUWING:** Alleen een bevoegde onderhoudsmonteur mag reparaties aan uw computer uitvoeren. Schade als gevolg van **onderhoudswerkzaamheden die niet door Dell™ zijn goedgekeurd, valt niet onder de garantie.**
- ⚠ **WAARSCHUWING:** Voorkom elektrostatische ontlading door uzelf te aarden met een aardingspolsbandje of door regelmatig een niet-geverfd metalen oppervlak aan te raken (zoals een connector van de computer).
- ⚠ **WAARSCHUWING:** U voorkomt schade aan de computer door alleen de batterij te gebruiken die speciaal voor deze Dell-computer is bedoeld. Gebruik geen batterijen die voor andere Dell-computers zijn bedoeld.

De batterij verwijderen

1. Volg de instructies in [Voordat u begint](#).
2. Zet de computer uit (zie [De computer uitschakelen](#)) en draai deze om.
3. Schuif het ontgrendelingsschuijfe van het batterijcompartiment open.
4. Verwijder de batterij uit het compartiment.



1	batterijvergrendelingsschuijfes (2)	2	batterij
---	-------------------------------------	---	----------

De batterij vervangen

- ⚠ **WAARSCHUWING:** U voorkomt schade aan de computer door alleen de batterij te gebruiken die speciaal voor deze Dell-computer is bedoeld.
1. Volg de instructies in [Voordat u begint](#).
 2. Schuif de batterij in het batterijcompartiment totdat deze vastklikt.

[Terug naar inhoudsopgave](#)

[Terug naar inhoudsopgave](#)

Voordat u begint

Dell™ Inspiron™ 1120 Onderhoudshandleiding

- [Aanbevolen hulpmiddelen](#)
- [De computer uitschakelen](#)
- [Voordat u binnen in de computer gaat werken](#)

Deze handleiding bevat instructies over het verwijderen en installeren van componenten in de computer. Tenzij anders vermeld, wordt voor elke procedure uitgegaan van de volgende voorwaarden:


- 1 U hebt de stappen in [De computer uitschakelen](#) en [Voordat u binnen in de computer gaat werken](#) uitgevoerd.
- 1 U hebt de veiligheidsinformatie geraadpleegd die bij uw computer is geleverd.
- 1 U kunt componenten terugplaatsen of, wanneer u deze los hebt aangeschaft, installeren door de verwijderingsprocedure in omgekeerde volgorde uit te voeren.

Aanbevolen hulpmiddelen


Bij de procedures in dit document hebt u mogelijk de volgende hulpmiddelen nodig:

- 1 Kruisopschroevendraaier
- 1 Kleine platte schroevendraaier
- 1 Plastic pennetje
- 1 Updateprogramma voor BIOS beschikbaar op support.dell.com

De computer uitschakelen

 **WAARSCHUWING:** U voorkomt gegevensverlies door alle gegevens in geopende bestanden op te slaan en de bestanden te sluiten. Sluit vervolgens alle geopende programma's voordat u de computer uitzet.







1. Sla geopende bestanden op en sluit deze en eventueel geopende programma's af.
2. Sluit het besturingssysteem af:

Klik op **Start**  en klik vervolgens op **Afsluiten**.


3. Zorg ervoor dat de computer uitstaat. Als de computer niet automatisch wordt uitgeschakeld nadat u het besturingssysteem uitschakelt, houdt u de aan/uit-knop ingedrukt totdat de computer is uitgeschakeld.

Voordat u binnen in de computer gaat werken

Volg de onderstaande veiligheidsrichtlijnen om uw eigen veiligheid te garanderen en de computer en werkomgeving tegen mogelijke schade te beschermen.

-  **VOORZICHTIG:** Volg de veiligheidsinstructies die bij de computer werden geleverd alvorens u werkzaamheden binnen in de computer uitvoert. Raadpleeg voor meer informatie over veiligheidsrichtlijnen onze website over wet- en regelgeving op www.dell.com/regulatory_compliance.
-  **WAARSCHUWING:** Alleen een bevoegde onderhoudsmonteur mag reparaties aan uw computer uitvoeren. Schade als gevolg van onderhoudswerkzaamheden die niet door Dell zijn goedgekeurd, valt niet onder de garantie.
-  **WAARSCHUWING:** Ga voorzichtig met componenten en kaarten om. Raak de componenten en de contacten op kaarten niet aan. Pak kaarten vast bij de uiteinden of bij de metalen bevestigingsbeugel. Houd een component vast aan de uiteinden, niet aan de pinnen.
-  **WAARSCHUWING:** Verwijder kabels door aan de stekker of aan het treklijpje te trekken en niet aan de kabel zelf. Sommige kabels zijn voorzien van een stekker met borgklemmetjes. Als u dit type kabel loskoppelt, moet u de borgklemmetjes ingedrukt houden voordat u de kabel verwijdert. Trek stekkers recht uit elkaar om te voorkomen dat stekkerpinnen verbuigen. Ook moet u voordat u een kabel aansluit, controleren of beide connectors op juiste wijze zijn opgesteld en uitgelijnd.
-  **WAARSCHUWING:** Om schade aan de computer te voorkomen moet u de volgende instructies opvolgen voordat u binnen in de computer gaat werken.
 1. Zorg ervoor dat het werkoppervlak vlak en schoon is om te voorkomen dat de computerbehuizing bekrast raakt.
 2. Schakel de computer (zie [De computer uitschakelen](#)) en alle op de computer aangesloten apparaten uit.
-  **WAARSCHUWING:** Wanneer u een netwerkkabel wilt verwijderen, moet u eerst de connector van de netwerkkabel uit de computer verwijderen en daarna de netwerkkabel loskoppelen van het netwerkkapparaat.

3. Verwijder alle stekkers van telefoonsnoeren en netwerkkabels uit de computer.
4. Druk op alle kaarten in de 7-in-1 geheugenkaartlezer om ze uit te werpen.
5. Haal de stekker van de computer en van alle aangesloten apparaten uit het stopcontact.
6. Koppel alle op de computer aangesloten apparaten los van de computer.

 **WAARSCHUWING:** Voorkom schade aan het moederbord door de hoofdbatterij te verwijderen (zie [De batterij verwijderen](#)) voordat u in de computer gaat werken.

7. Verwijder de batterij (zie [De batterij verwijderen](#)).
8. Draai de computer om (bovenkant boven), klap de computer open en druk op de aan/uit-knop om het moederbord te aarden.

[Terug naar inhoudsopgave](#)


[Terug naar inhoudsopgave](#)

Het BIOS flashen

Dell™ Inspiron™ 1120 Onderhoudshandleiding

Het kan nodig zijn om het BIOS te flashen als er een update beschikbaar is of als u het moederbord vervangt. Het BIOS flashen:

1. Zet de computer aan.
2. Ga naar support.dell.com/support/downloads.
3. Klik op **Selecteer een model**.
4. Zoek het bestand met de BIOS-update voor uw computer:

 **OPMERKING:** U vindt de servicetag voor uw computer op een label aan de onderzijde van de computer.

Als u de servicetag van uw computer hebt gevonden:

- a. Klik op **Voer een servicetag in**.
- b. Typ de servicetag van de computer in het veld **Voer een servicetag in**, klik op **Start** en ga verder met [stap 5](#).

Als u de servicetag van uw computer niet kunt vinden:

- a. Selecteer het producttype in de lijst **Selecteer een productreeks**.
- b. Selecteer het merk van het product in de lijst **Selecteer een producttype**.
- c. Selecteer het modelnummer van het product in de lijst **Selecteer een productmodel**.

 **OPMERKING:** Als u een ander model hebt geselecteerd en opnieuw wilt beginnen, klik dan op **Opnieuw** rechtsboven in het menu.

- d. Klik op **Bevestigen**.
5. Er verschijnt een lijst met resultaten op het scherm. Klik op **BIOS**.
6. Klik op **Downloaden** om het nieuwste BIOS-bestand te downloaden. Het venster **Bestand downloaden** verschijnt.
7. Klik op **Opslaan** om het bestand op te slaan. Het bestand wordt naar het bureaublad gedownload.
8. Klik op **Sluiten** wanneer het venster **Downloaden voltooid** verschijnt. Het bestandspictogram wordt op het bureaublad weergegeven en heeft dezelfde naam als het BIOS-updatebestand dat u hebt gedownload.
9. Dubbelklik op het bestandspictogram op het bureaublad en volg de instructies op het scherm.

[Terug naar inhoudsopgave](#)

[Terug naar inhoudsopgave](#)

Camera

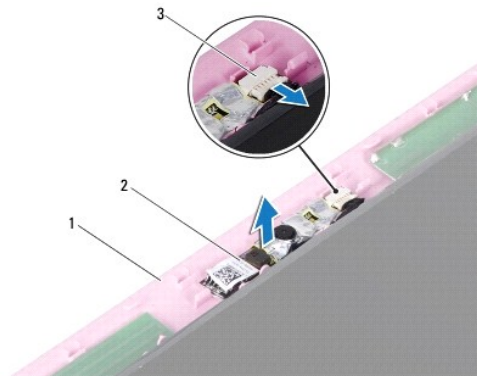
Dell™ Inspiron™ 1120 Onderhoudshandleiding

- [De camera verwijderen](#)
- [De camera terugplaatsen](#)

- ⚠ **VOORZICHTIG:** Volg de veiligheidsinstructies die bij de computer werden geleverd alvorens u werkzaamheden binnen in de computer uitvoert. Raadpleeg voor meer informatie over veiligheidsrichtlijnen onze website over wet- en regelgeving op www.dell.com/regulatory_compliance.
- ⚠ **WAARSCHUWING:** Alleen een bevoegde onderhoudsmonteur mag reparaties aan uw computer uitvoeren. Schade als gevolg van **onderhoudswerkzaamheden die niet door Dell™ zijn goedgekeurd, valt niet onder de garantie.**
- ⚠ **WAARSCHUWING:** Voorkom elektrostatische ontlading door uzelf te aarden met een aardingspolsbandje of door regelmatig een niet-geverfd metalen oppervlak aan te raken (zoals een connector van de computer).
- ⚠ **WAARSCHUWING:** Voorkom schade aan het moederbord door de hoofdbatterij te verwijderen (zie [De batterij verwijderen](#)) voordat u in de computer gaat werken.

De camera verwijderen

1. Volg de instructies in [Voordat u begint](#).
2. Verwijder de batterij (zie [De batterij verwijderen](#)).
3. Verwijder het toetsenbord (zie [Het toetsenbord verwijderen](#)).
4. Volg de instructies van [stap 4](#) tot [stap 6](#) in [De vaste schijf verwijderen](#).
5. Verwijder de polssteun (zie [De polssteun verwijderen](#)).
6. Verwijder het beeldscherm (zie [Het beeldscherm verwijderen](#)).
7. Verwijder het montagekader van het beeldscherm (zie [Het montagekader van het beeldscherm verwijderen](#)).
8. Koppel de camerakabel los van de connector op de cameramodule.
9. Til de cameramodule uit de achterzijde van het beeldscherm.




1	achterzijde van beeldscherm	2	cameramodule
3	camerakabelconnector		

De camera terugplaatsen

1. Volg de instructies in [Voordat u begint](#).
2. Plaats de cameramodule met behulp van de uitlijningspunten terug op de achterzijde van het beeldscherm.
3. Druk de cameramodule omlaag om deze vast te zetten op het beeldscherm.

4. Sluit de camerakabel aan op de connector op de cameramodule.
5. Plaats het montagekader van het beeldscherm terug (zie [Het montagekader van het beeldscherm terugplaatsen](#)).
6. Plaats het beeldscherm terug (zie [Het beeldscherm terugplaatsen](#)).
7. Plaats de polssteun terug (zie [De polssteun terugplaatsen](#)).
8. Volg de instructies van [stap 5](#) tot [stap 7](#) in [De vaste schijf vervangen](#).
9. Plaats het toetsenbord terug (zie [Het toetsenbord terugplaatsen](#)).
10. Plaats de batterij terug (zie [De batterij vervangen](#)).

 **WAARSCHUWING:** Voordat u de computer aanzet, moet u alle schroeven terugplaatsen en vastzetten en controleren of er geen losse schroeven in de computer zijn achtergebleven. Als u dit niet doet, loopt u het risico dat de computer beschadigd raakt.

[Terug naar inhoudsopgave](#)

[Terug naar inhoudsopgave](#)

Knoopcelbatterij

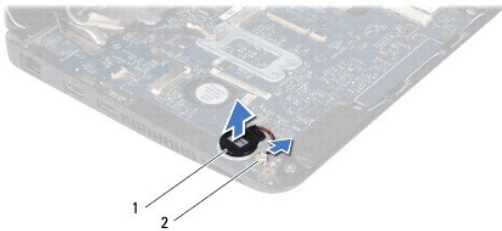
Dell™ Inspiron™ 1120 Onderhoudshandleiding

- [De knoopcelbatterij verwijderen](#)
- [De knoopcelbatterij terugplaatsen](#)

- ⚠ **VOORZICHTIG:** Volg de veiligheidsinstructies die bij de computer werden geleverd alvorens u werkzaamheden binnen in de computer uitvoert. Raadpleeg voor meer informatie over veiligheidsrichtlijnen onze website over wet- en regelgeving op www.dell.com/regulatory_compliance.
- ⚠ **WAARSCHUWING:** Alleen een bevoegde onderhoudsmonteur mag reparaties aan uw computer uitvoeren. Schade als gevolg van **onderhoudswerkzaamheden die niet door Dell™ zijn goedgekeurd, valt niet onder de garantie.**
- ⚠ **WAARSCHUWING:** Voorkom elektrostatische ontlading door uzelf te aarden met een aardingspolsbandje of door regelmatig een niet-geverfd metalen oppervlak aan te raken (zoals een connector van de computer).
- ⚠ **WAARSCHUWING:** Voorkom schade aan het moederbord door de hoofdbatterij te verwijderen (zie [De batterij verwijderen](#)) voordat u in de computer gaat werken.

De knoopcelbatterij verwijderen

1. Volg de instructies in [Voordat u begint](#).
2. Verwijder de batterij (zie [De batterij verwijderen](#)).
3. Verwijder het toetsenbord (zie [Het toetsenbord verwijderen](#)).
4. Volg de instructies van [stap 4](#) tot [stap 6](#) in [De vaste schijf verwijderen](#).
5. Verwijder de polssteun (zie [De polssteun verwijderen](#)).
6. Verwijder de kabel van de knoopcelbatterij uit de aansluiting op het moederbord.
7. De knoopcelbatterij is aan het moederbord gelijmd. Gebruik een plastic pennetje om de knoopcelbatterij voorzichtig los te wrikken van het moederbord.



1	knoopcelbatterij	2	connector moederbord
---	------------------	---	----------------------

De knoopcelbatterij terugplaatsen

1. Volg de instructies in [Voordat u begint](#).
2. Duw de knoopcelbatterij met de klevende zijde omlaag op het moederbord.
3. Sluit de kabel van de knoopcelbatterij aan op de connector op het moederbord.
4. Plaats de polssteun terug (zie [De polssteun terugplaatsen](#)).
5. Volg de instructies van [stap 5](#) tot [stap 7](#) in [De vaste schijf vervangen](#).
6. Plaats het toetsenbord terug (zie [Het toetsenbord terugplaatsen](#)).
7. Plaats de batterij terug (zie [De batterij vervangen](#)).

△ **WAARSCHUWING:** Voordat u de computer aanzet, moet u alle schroeven terugplaatsen en vastzetten en controleren of er geen losse schroeven in de computer zijn achtergebleven. Als u dit niet doet, loopt u het risico dat de computer beschadigd raakt.

[Terug naar inhoudsopgave](#)

[Terug naar inhoudsopgave](#)

Warmteafleider van de processor

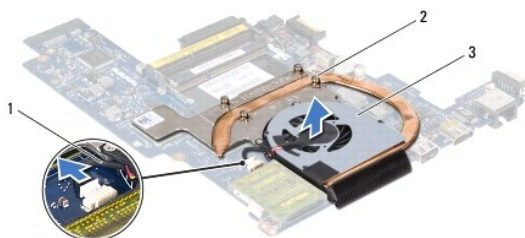
Dell™ Inspiron™ 1120 Onderhoudshandleiding

- [De warmteafleider van de processor verwijderen](#)
- [De warmteafleider van de processor terugplaatsen](#)

- ⚠ **VOORZICHTIG:** Volg de veiligheidsinstructies die bij de computer werden geleverd alvorens u werkzaamheden binnen in de computer uitvoert. Raadpleeg voor meer informatie over veiligheidsrichtlijnen onze website over wet- en regelgeving op www.dell.com/regulatory_compliance.
- ⚠ **VOORZICHTIG:** Als u de warmteafleider van de processor uit de computer verwijdert wanneer deze heet is, mag u de metalen behuizing van de warmteafleider van de processor niet aanraken.
- ⚠ **WAARSCHUWING:** Alleen een bevoegde onderhoudsmonteur mag reparaties aan uw computer uitvoeren. Schade als gevolg van **onderhoudswerkzaamheden die niet door Dell™ zijn goedgekeurd, valt niet onder de garantie.**
- ⚠ **WAARSCHUWING:** Voorkom elektrostatische ontlading door uzelf te aarden met een aardingspolsbandje of door regelmatig een niet-geverfd metalen oppervlak aan te raken (zoals een connector van de computer).
- ⚠ **WAARSCHUWING:** Voorkom schade aan het moederbord door de hoofdbatterij te verwijderen (zie [De batterij verwijderen](#)) voordat u in de computer gaat werken.

De warmteafleider van de processor verwijderen

1. Volg de instructies in [Voordat u begint](#).
2. Verwijder het moederbord (zie [Het moederbord verwijderen](#)).
3. Koppel de ventilatorkabel los van het moederbord.
4. Draai de vier borgschroeven waarmee de warmteafleider van de processor aan het moederbord is bevestigd los in de volgorde die staat aangegeven naast de borgschroeven.
5. Verwijder de warmteafleider van de processor van het moederbord.



1	ventilatorkabel	2	borgschroeven (4)
3	warmteafleider processor		

De warmteafleider van de processor terugplaatsen

- 🔍 **OPMERKING:** De oorspronkelijke thermische mat kan worden hergebruikt als de oorspronkelijke processor en warmteafleider van de processor samen opnieuw worden geïnstalleerd. Als u de processor of de warmteafleider vervangt, gebruikt u de thermische mat die in het pakket is meegeleverd om ervoor te zorgen dat de warmte wordt afgevoerd.
- 🔍 **OPMERKING:** Bij deze procedure wordt ervan uitgegaan dat u de warmteafleider van de processor al hebt verwijderd en dat u klaar bent om deze terug te plaatsen.

1. Volg de instructies in [Voordat u begint](#).
2. Lijn de vier schroeven op de warmteafleider uit met de schroefgaten op het moederbord en bevestig de schroeven in de volgorde die staat aangegeven naast de borgschroeven.
3. Sluit de ventilatorkabel aan op de connector op het moederbord.
4. Plaats het moederbord terug (zie [Het moederbord terugplaatsen](#)).

△ **WAARSCHUWING:** Voordat u de computer aanzet, moet u alle schroeven terugplaatsen en vastzetten en controleren of er geen losse schroeven in de computer zijn achtergebleven. Als u dit niet doet, loopt u het risico dat de computer beschadigd raakt.

[Terug naar inhoudsopgave](#)

[Terug naar inhoudsopgave](#)

Beeldscherm

Dell™ Inspiron™ 1120 Onderhoudshandleiding

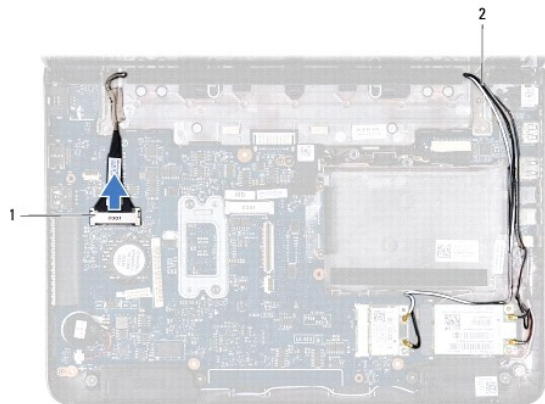
- [Beeldscherm](#)
- [Montagekader van het beeldscherm](#)
- [Beeldschermpaneel](#)
- [De beugels van het beeldschermpaneel](#)

- ⚠ **VOORZICHTIG:** Volg de veiligheidsinstructies die bij de computer werden geleverd alvorens u werkzaamheden binnen in de computer uitvoert. Raadpleeg voor meer informatie over veiligheidsrichtlijnen onze website over wet- en regelgeving op www.dell.com/regulatory_compliance.
- ⚠ **WAARSCHUWING:** Alleen een bevoegde onderhoudsmonteur mag reparaties aan uw computer uitvoeren. Schade als gevolg van **onderhoudswerkzaamheden die niet door Dell™ zijn goedgekeurd, valt niet onder de garantie.**
- ⚠ **WAARSCHUWING:** Voorkom elektrostatische ontlading door uzelf te aarden met een aardingspolsbandje of door regelmatig een niet-geverfd metalen oppervlak aan te raken (zoals een connector van de computer).
- ⚠ **WAARSCHUWING:** Voorkom schade aan het moederbord door de hoofdbatterij te verwijderen (zie [De batterij verwijderen](#)) voordat u in de computer gaat werken.

Beeldscherm

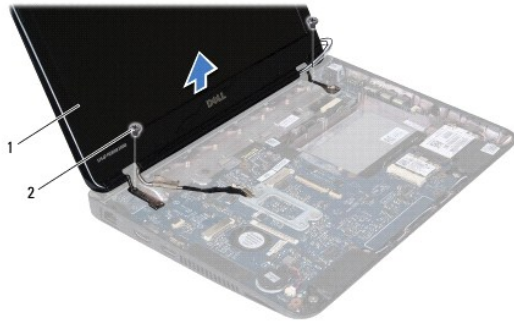
Het beeldscherm verwijderen

1. Volg de instructies in [Voordat u begint](#).
2. Verwijder de batterij (zie [De batterij verwijderen](#)).
3. Verwijder het toetsenbord (zie [Het toetsenbord verwijderen](#)).
4. Volg de instructies van [stap 4](#) tot [stap 6](#) in [De vaste schijf verwijderen](#).
5. Verwijder de polssteun (zie [De polssteun verwijderen](#)).
6. Koppel de antennekabel(s) los van de minikaart(en).
7. Noteer hoe de kabels lopen en verwijder de antennekabels voorzichtig uit de geleiders.
8. Koppel de beeldschermkabel los van de connector op het moederbord.



1	connector beeldschermkabel	2	antennekabels minikaarten
---	----------------------------	---	---------------------------

9. Verwijder de twee schroeven (één aan elke kant) waarmee het beeldscherm aan de computerbasis is bevestigd.
10. Til het beeldscherm uit de computer.



1	beeldscherm	2	schroeven (2)
---	-------------	---	---------------

Het beeldscherm terugplaatsen

1. Volg de instructies in [Voordat u begint](#).
2. Houd het beeldscherm op de juiste plaats boven de computer en plaats de twee schroeven terug (één aan elke kant) waarmee het beeldscherm aan de computer wordt bevestigd.
3. Sluit de beeldschermkabel aan op het moederbord.
4. Leid de antennekabels van de minikaarten door de geleiders op de computer.
5. Sluit de antennekabel(s) aan op de minikaart(en).
6. Plaats de polssteun terug (zie [De polssteun terugplaatsen](#)).
7. Volg de instructies van [stap 5](#) tot [stap 7](#) in [De vaste schijf vervangen](#).
8. Plaats het toetsenbord terug (zie [Het toetsenbord terugplaatsen](#)).
9. Plaats de batterij terug (zie [De batterij vervangen](#)).

⚠ WAARSCHUWING: Voordat u de computer aanzet, moet u alle schroeven terugplaatsen en vastzetten en controleren of er geen losse schroeven in de computer zijn achtergebleven. Als u dit niet doet, loopt u het risico dat de computer beschadigd raakt.

Montagekader van het beeldscherm

Het montagekader van het beeldscherm verwijderen

⚠ WAARSCHUWING: Het montagekader van het beeldscherm is uiterst fragiel. Wees voorzichtig wanneer u het verwijdert om beschadiging te voorkomen.

1. Volg de instructies in [Voordat u begint](#).
2. Verwijder het beeldscherm (zie [Het beeldscherm verwijderen](#)).
3. Verwijder de twee rubberen dopjes op de schroeven van het montagekader.
4. Verwijder de twee schroeven waarmee het kader aan de achterzijde van het beeldscherm is bevestigd.
5. Trek de binnenranden van het montagekader van het beeldscherm voorzichtig met uw vingers los om dit van de achterzijde van het beeldscherm te verwijderen.



1	rubberen dopjes (2)	2	schroeven (2)
3	montagekader beeldscherm		

Het montagekader van het beeldscherm terugplaatsen

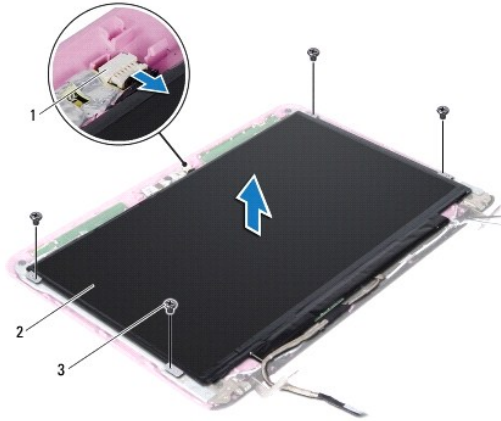
1. Volg de instructies in [Voordat u begint](#).
2. Lijn het montagekader uit met de achterzijde van het beeldscherm en druk het voorzichtig vast.
3. Plaats de twee schroeven terug waarmee het kader aan de achterzijde van het beeldscherm wordt bevestigd.
4. Plaats de twee rubberen dopjes terug die de schroeven op het montagekader afdekken.
5. Plaats het beeldscherm terug (zie [Het beeldscherm terugplaatsen](#)).

⚠ WAARSCHUWING: Voordat u de computer aanzet, moet u alle schroeven terugplaatsen en vastzetten en controleren of er geen losse schroeven in de computer zijn achtergebleven. Als u dit niet doet, loopt u het risico dat de computer beschadigd raakt.

Beeldschermpaneel

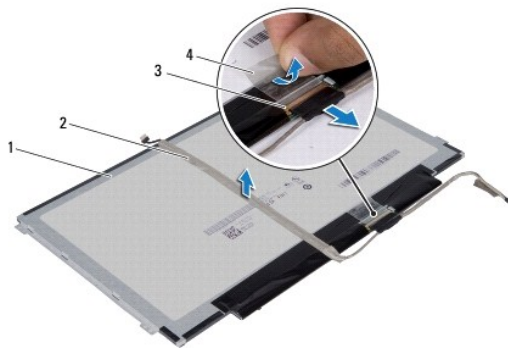
Het beeldschermpaneel verwijderen

1. Volg de instructies in [Voordat u begint](#).
2. Verwijder het beeldscherm (zie [Het beeldscherm verwijderen](#)).
3. Verwijder het montagekader van het beeldscherm (zie [Het montagekader van het beeldscherm verwijderen](#)).
4. Verwijder de vier schroeven waarmee het beeldschermpaneel aan de achterzijde van het beeldscherm is bevestigd.
5. Koppel de camerakabel los van de connector op de cameramodule.



1	connector van camerakabel	2	beeldschermpaneel
3	schroeven (4)		

6. Til het beeldschermpaneel uit de achterzijde van het beeldscherm.
7. Draai het beeldschermpaneel om en leg het op een schoon oppervlak.
8. Verwijder de tape over de beeldschermkabel en verwijder de beeldschermkabel uit de achterzijde van het beeldschermpaneel.
9. Trek de tape los waarmee de beeldschermkabel aan de beeldschermkabelconnector is bevestigd en koppel de kabel los.



1	achterkant van beeldschermpaneel	2	beeldschermkabel
3	connector beeldschermkabel	4	tape

Het beeldschermpaneel terugplaatsen

1. Volg de instructies in [Voordat u begint](#).
2. Sluit de beeldschermkabel aan op de beeldschermkabelconnector en zet deze vast met de tape.
3. Plaats de beeldschermkabel terug aan de achterkant van het beeldschermpaneel en zet deze vast met de tape.
4. Draai het beeldschermpaneel om en plaats het op de achterzijde van het beeldscherm.
5. Sluit de camerakabel aan op de connector op de cameramodule.
6. Plaats de vier schroeven terug waarmee het beeldschermpaneel aan de achterzijde van het beeldscherm wordt bevestigd.

7. Plaats het montagekader van het beeldscherm terug (zie [Het montagekader van het beeldscherm terugplaatsen](#)).

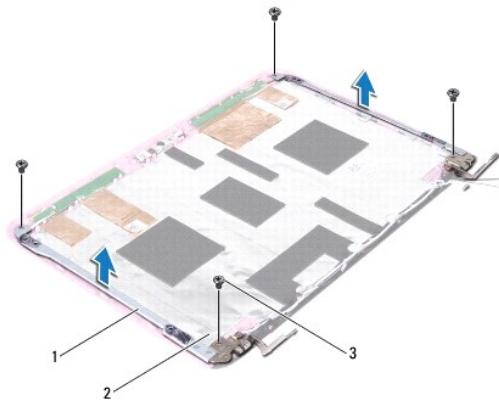
8. Plaats het beeldschermpaneel terug (zie [Het beeldscherm terugplaatsen](#)).

WAARSCHUWING: Voordat u de computer aanzet, moet u alle schroeven terugplaatsen en vastzetten en controleren of er geen losse schroeven in de computer zijn achtergebleven. Als u dit niet doet, loopt u het risico dat de computer beschadigd raakt.

De beugels van het beeldschermpaneel

De beugels van het beeldschermpaneel verwijderen

1. Volg de instructies in [Voordat u begint](#).
2. Verwijder het beeldscherm (zie [Het beeldscherm verwijderen](#)).
3. Verwijder het montagekader van het beeldscherm (zie [Het montagekader van het beeldscherm verwijderen](#)).
4. Verwijder het beeldschermpaneel (zie [Het beeldschermpaneel verwijderen](#)).
5. Verwijder voorzichtig het aluminiumfolie dat de schroeven van de beugels van het beeldschermpaneel bedekt.
6. Verwijder de vier schroeven waarmee de beugels van het beeldschermpaneel aan de achterzijde van het beeldscherm zijn bevestigd.
7. Til de beugels van het beeldschermpaneel uit de achterzijde van het beeldscherm.



1	beugels van beeldschermpaneel (2)	2	aluminiumfolie
3	schroeven (4)		

De beugels van het beeldschermpaneel terugplaatsen

1. Volg de instructies in [Voordat u begint](#).
2. Plaats de beugels van het beeldschermpaneel terug in de achterzijde van het beeldscherm.
3. Plaats de vier schroeven terug waarmee de beugels van het beeldschermpaneel aan de achterzijde van het beeldscherm worden bevestigd.
4. Plaats het aluminiumfolie over de schroeven van de beugels van het beeldschermpaneel.
5. Plaats het beeldschermpaneel terug (zie [Het beeldschermpaneel terugplaatsen](#)).
6. Plaats het montagekader van het beeldscherm terug (zie [Het montagekader van het beeldscherm terugplaatsen](#)).
7. Plaats het beeldscherm terug (zie [Het beeldscherm terugplaatsen](#)).

△ **WAARSCHUWING:** Voordat u de computer aanzet, moet u alle schroeven terugplaatsen en vastzetten en controleren of er geen losse schroeven in de computer zijn achtergebleven. Als u dit niet doet, loopt u het risico dat de computer beschadigd raakt.

[Terug naar inhoudsopgave](#)

[Terug naar inhoudsopgave](#)

Vaste schijf

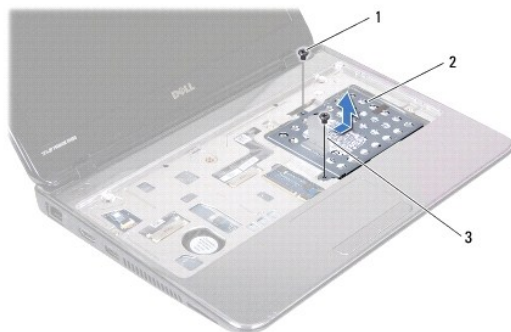
Dell™ Inspiron™ 1120 Onderhoudshandleiding

- [De vaste schijf verwijderen](#)
- [De vaste schijf vervangen](#)

- ⚠ **VOORZICHTIG:** Volg de veiligheidsinstructies die bij de computer werden geleverd alvorens u werkzaamheden binnen in de computer uitvoert. Raadpleeg voor meer informatie over veiligheidsrichtlijnen onze website over wet- en regelgeving op www.dell.com/regulatory_compliance.
- ⚠ **VOORZICHTIG:** Als u de vaste schijf uit de computer verwijdert terwijl deze heet is, mag u de metalen behuizing van de vaste schijf niet aanraken.
- ⚠ **WAARSCHUWING:** Alleen een bevoegde onderhoudsmonteur mag reparaties aan uw computer uitvoeren. Schade als gevolg van onderhoudswerkzaamheden die niet door Dell zijn goedgekeurd, valt niet onder de garantie.
- ⚠ **WAARSCHUWING:** Voorkom elektrostatische ontlading door uzelf te aarden met een aardingspolsbandje of door regelmatig een niet-geverfd metalen oppervlak aan te raken (zoals een connector van de computer).
- ⚠ **WAARSCHUWING:** Voorkom gegevensverlies door de computer uit te schakelen (zie [De computer uitschakelen](#)) voordat u de vaste schijf verwijdert. Verwijder de vaste schijf niet terwijl de computer aan staat of in de slaapstand staat.
- ⚠ **WAARSCHUWING:** Voorkom schade aan het moederbord door de hoofdbatterij te verwijderen (zie [De batterij verwijderen](#)) voordat u in de computer gaat werken.
- ⚠ **WAARSCHUWING:** Vaste schijven zijn bijzonder kwetsbaar. Wees voorzichtig met de vaste schijf.
- 🔧 **OPMERKING:** Dell garandeert geen compatibiliteit met, en biedt geen ondersteuning voor, vaste schijven die niet van Dell afkomstig zijn.
- 🔧 **OPMERKING:** Als u een vaste schijf installeert die niet van Dell afkomstig is, moet u een besturingssysteem, stuurprogramma's en hulpprogramma's installeren op de nieuwe vaste schijf.

De vaste schijf verwijderen

1. Volg de instructies in [Voordat u begint](#).
 2. Verwijder de batterij (zie [De batterij verwijderen](#)).
 3. Verwijder het toetsenbord (zie [Het toetsenbord verwijderen](#)).
 4. Verwijder de twee schroeven waarmee de vaste schijf aan de computerbasis is bevestigd.
 5. Gebruik het trekklipje om de vasteschijfbehuizing opzij te schuiven en los te koppelen van de connector op het moederbord.
- ⚠ **WAARSCHUWING:** Wanneer u de vaste schijf niet gebruikt, dient u deze in een beschermende antistatische verpakking te bewaren (zie 'Beschermen tegen elektrostatische ontlading' in de veiligheidsinstructies die bij uw computer zijn geleverd.)
6. Til de vaste schijf uit de computerbasis.



1	schroeven (2)	2	vasteschijfbehuizing
3	trekklipje		

7. Verwijder de vier schroeven waarmee de houder aan de vaste schijf is bevestigd.
8. Til de houder van de vaste schijf.



1	vasteschijfhouder	2	vaste schijf
3	schroeven (4)		

De vaste schijf vervangen

1. Volg de instructies in [Voordat u begint](#).
2. Haal de nieuwe vaste schijf uit de verpakking.
Bewaars de originele verpakking om de vaste schijf in te bewaren of te vervoeren.
3. Plaats de vaste schijf in de vasteschijfhouder.
4. Plaats de vier schroeven terug waarmee de houder aan de vaste schijf is bevestigd.
5. Plaats de vasteschijfbehuizing in de computerbasis.
6. Gebruik het treklijpje om de vasteschijfbehuizing in de connector op het moederbord te schuiven.
7. Plaats de twee schroeven terug waarmee de vasteschijfbehuizing aan de computerbasis is bevestigd.
8. Plaats het toetsenbord terug (zie [Het toetsenbord terugplaatsen](#)).
9. Plaats de batterij terug (zie [De batterij vervangen](#)).

⚠ WAARSCHUWING: Voordat u de computer aanzet, moet u alle schroeven terugplaatsen en vastzetten en controleren of er geen losse schroeven in de computer zijn achtergebleven. Als u dit niet doet, loopt u het risico dat de computer beschadigd raakt.

10. Installeer indien nodig het besturingssysteem op de computer. Zie 'Het besturingssysteem herstellen' in de *Installatiehandleiding*.
11. Installeer indien nodig de stuur- en hulpprogramma's voor uw computer.

[Terug naar inhoudsopgave](#)

[Terug naar inhoudsopgave](#)

Middenstrip

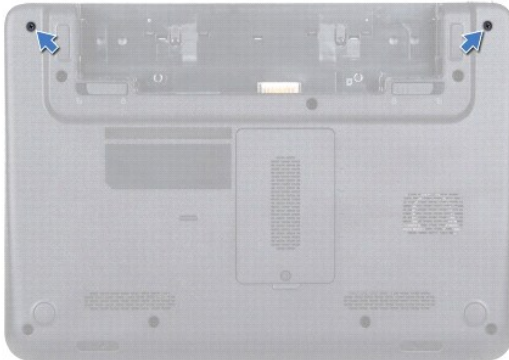
Dell™ Inspiron™ 1120 Onderhoudshandleiding

- [De middenstrip verwijderen](#)
- [De middenstrip terugplaatsen](#)

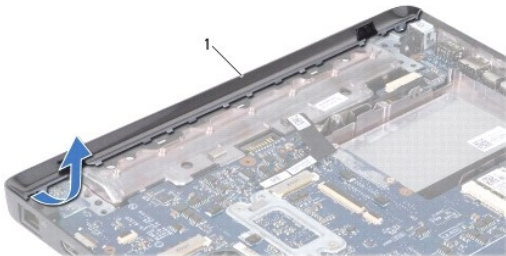
- ⚠ **VOORZICHTIG:** Volg de veiligheidsinstructies die bij de computer werden geleverd alvorens u werkzaamheden binnen in de computer uitvoert. Raadpleeg voor meer informatie over veiligheidsrichtlijnen onze website over wet- en regelgeving op www.dell.com/regulatory_compliance.
 - ⚠ **WAARSCHUWING:** Voorkom elektrostatische ontlading door uzelf te aarden met een aardingspolsbandje of door regelmatig een niet-geverfd metalen oppervlak aan te raken (zoals een connector van de computer).
 - ⚠ **WAARSCHUWING:** Alleen een bevoegde onderhoudsmonteur mag reparaties aan uw computer uitvoeren. Schade als gevolg van **onderhoudswerkzaamheden die niet door Dell™ zijn goedgekeurd, valt niet onder de garantie.**
 - ⚠ **WAARSCHUWING:** Voorkom schade aan het moederbord door de hoofdbatterij te verwijderen (zie [De batterij verwijderen](#)) voordat u in de computer gaat werken.
-

De middenstrip verwijderen

1. Volg de instructies in [Voordat u begint](#).
2. Verwijder de batterij (zie [De batterij verwijderen](#)).
3. Verwijder het toetsenbord (zie [Het toetsenbord verwijderen](#)).
4. Volg de instructies van [stap 4](#) tot [stap 6](#) in [De vaste schijf verwijderen](#).
5. Verwijder de polssteun (zie [De polssteun verwijderen](#)).
6. Verwijder het beeldscherm (zie [Het beeldscherm verwijderen](#)).
7. Verwijder de twee schroeven waarmee de middenstrip aan de computerbasis is bevestigd.




8. Zet de computer ondersteboven.
9. Wrik de middenstrip voorzichtig los van de computerbasis.



De middenstrip terugplaatsen

1. Volg de instructies in [Voordat u begint](#).
2. Lijn de lipjes op de middenstrip uit met de sleuven op de computerbasis en klik de middenstrip vast.
3. Draai de computer ondersteboven.
4. Plaats de twee schroeven terug waarmee de middenstrip aan de computerbasis is bevestigd.
5. Plaats het beeldscherm terug (zie [Het beeldscherm terugplaatsen](#)).
6. Plaats de polssteun terug (zie [De polssteun terugplaatsen](#)).
7. Volg de instructies van [stap 5](#) tot [stap 7](#) in [De vaste schijf vervangen](#).
8. Plaats het toetsenbord terug (zie [Het toetsenbord terugplaatsen](#)).
9. Plaats de batterij terug (zie [De batterij vervangen](#)).

 **WAARSCHUWING:** Voordat u de computer aanzet, moet u alle schroeven terugplaatsen en vastzetten en controleren of er geen losse schroeven in de computer zijn achtergebleven. Als u dit niet doet, loopt u het risico dat de computer beschadigd raakt.

[Terug naar inhoudsopgave](#)

[Terug naar inhoudsopgave](#)

Toetsenbord

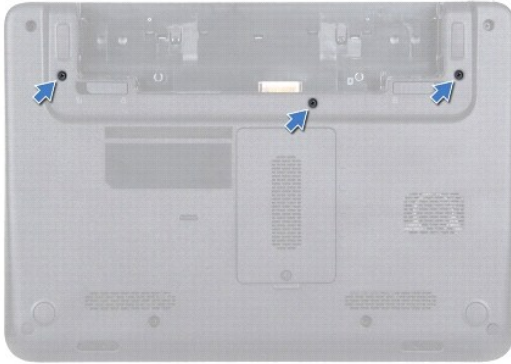
Dell™ Inspiron™ 1120 Onderhoudshandleiding

- [Het toetsenbord verwijderen](#)
- [Het toetsenbord terugplaatsen](#)

- ⚠ **VOORZICHTIG:** Volg de veiligheidsinstructies die bij de computer werden geleverd alvorens u werkzaamheden binnen in de computer uitvoert. Raadpleeg voor meer informatie over veiligheidsrichtlijnen onze website over wet- en regelgeving op www.dell.com/regulatory_compliance.
 - ⚠ **WAARSCHUWING:** Alleen een bevoegde onderhoudsmonteur mag reparaties aan uw computer uitvoeren. Schade als gevolg van **onderhoudswerkzaamheden die niet door Dell™ zijn goedgekeurd, valt niet onder de garantie.**
 - ⚠ **WAARSCHUWING:** Voorkom elektrostatische ontlading door uzelf te aarden met een aardingspolsbandje of door regelmatig een niet-geverfd metalen oppervlak aan te raken (zoals een connector van de computer).
 - ⚠ **WAARSCHUWING:** Voorkom schade aan het moederbord door de hoofdbatterij te verwijderen (zie [De batterij verwijderen](#)) voordat u in de computer gaat werken.
-

Het toetsenbord verwijderen

1. Volg de instructies in [Voordat u begint](#).
2. Verwijder de batterij (zie [De batterij verwijderen](#)).
3. Verwijder de drie schroeven waarmee het toetsenbord aan de computer is bevestigd.

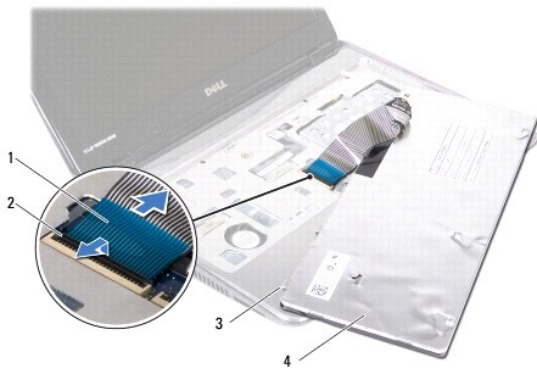


4. Keer de computer om en klap het beeldscherm zo ver mogelijk naar achteren.
- ⚠ **WAARSCHUWING:** De toetsen van het toetsenbord zijn kwetsbaar. Ze raken snel los en het is veel werk om ze terug te plaatsen. Wees voorzichtig met het verwijderen van het toetsenbord en met het toetsenbord zelf.
- ⚠ **WAARSCHUWING:** Wees zeer voorzichtig bij het verwijderen van het toetsenbord en met het toetsenbord zelf. Als u niet oppast, zou u het beeldscherm kunnen beschadigen.
5. Schuif een plastic pennetje tussen het toetsenbord en de polssteun, wrik het toetsenbord los en til het omhoog om het los te maken uit de lipjes op de polssteun.



1	plastic pennetje	2	toetsenbord
3	polssteun		

6. Til het toetsenbord voorzichtig op en schuif de lipjes van het toetsenbord uit de sleuven op de polssteun.
7. Draai het toetsenbord om en plaats het op de polssteun.
8. Til de connectorvergrendeling op en koppel de toetsenbordkabel los van de connector op het moederbord.
9. Til het toetsenbord uit de polssteun.



1	toetsenbordkabel	2	connectorvergrendeling
3	toetsenbordlipjes (5)	4	toetsenbord

Het toetsenbord terugplaatsen

1. Volg de instructies in [Voordat u begint](#).
2. Schuif de toetsenbordkabel in de connector op het moederbord en druk de connectorvergrendeling omlaag om de toetsenbordkabel vast te zetten.
3. Lijn de lipjes op de onderkant van het toetsenbord uit met de sleuven op de polssteun en laat het toetsenbord op zijn plaats zakken.
4. Druk voorzichtig op de randen van het toetsenbord om het toetsenbord vast te klikken onder de lipjes op de polssteun.
5. Sluit het beeldscherm en draai de computer om.
6. Plaats de drie schroeven terug waarmee het toetsenbord aan de computerbasis is bevestigd.
7. Plaats de batterij terug (zie [De batterij vervangen](#)).

△ **WAARSCHUWING:** Voordat u de computer aanzet, moet u alle schroeven terugplaatsen en vastzetten en controleren of er geen losse schroeven in de computer zijn achtergebleven. Als u dit niet doet, loopt u het risico dat de computer beschadigd raakt.

[Terug naar inhoudsopgave](#)

[Terug naar inhoudsopgave](#)

Geheugenmodule(s)

Dell™ Inspiron™ 1120 Onderhoudshandleiding

- [De geheugenmodule\(s\) verwijderen](#)
- [De geheugenmodule\(s\) terugplaatsen](#)

- ⚠ **VOORZICHTIG:** Volg de veiligheidsinstructies die bij de computer werden geleverd alvorens u werkzaamheden binnen in de computer uitvoert. Raadpleeg voor meer informatie over veiligheidsrichtlijnen onze website over wet- en regelgeving op www.dell.com/regulatory_compliance.
- ⚠ **WAARSCHUWING:** Alleen een bevoegde onderhoudsmonteur mag reparaties aan uw computer uitvoeren. Schade als gevolg van **onderhoudswerkzaamheden die niet door Dell™ zijn goedgekeurd, valt niet onder de garantie.**
- ⚠ **WAARSCHUWING:** Voorkom elektrostatische ontlading door uzelf te aarden met een aardingspolsbandje of door regelmatig een niet-geverfd metalen oppervlak aan te raken (zoals een connector van de computer).
- ⚠ **WAARSCHUWING:** Voorkom schade aan het moederbord door de hoofdbatterij te verwijderen (zie [De batterij verwijderen](#)) voordat u in de computer gaat werken.

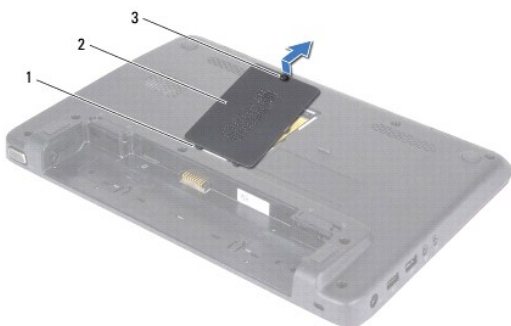
U kunt het geheugen van uw computer uitbreiden voor geheugenmodules te installeren op het moederbord. Raadpleeg 'Specificaties' in de *installatiehandleiding* die is meegeleverd met uw computer of op support.dell.com/manuals voor informatie over welk geheugen wordt ondersteund door uw computer.

🔍 **OPMERKING:** Geheugenmodules die via Dell™ zijn aangeschaft, vallen onder de garantie van uw computer.

Uw computer is uitgerust met twee SODIMM-aansluitingen die via de onderzijde van de computer voor de gebruiker toegankelijk zijn.

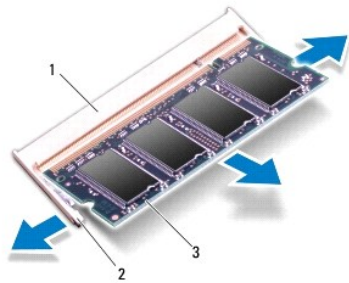
De geheugenmodule(s) verwijderen

1. Volg de instructies in [Voordat u begint](#).
2. Verwijder de batterij (zie [De batterij verwijderen](#)).
3. Maak de borgschroef los waarmee het klepje over de geheugenmodules aan de computerbasis is bevestigd.
4. Verwijder het klepje over de geheugenmodules van de computerbasis.



1	lipjes (2)	2	klepje over geheugenmodules
3	borgschroef		

- ⚠ **WAARSCHUWING:** Gebruik geen gereedschap om de bevestigingsklemmetjes van de geheugenmoduleconnector uit elkaar te duwen. Zo voorkomt u schade aan de connector.
5. Gebruik uw vingertoppen om de bevestigingsklemmetjes aan weerszijden van de geheugenmoduleconnector voorzichtig uit elkaar te duwen totdat de geheugenmodule omhoog springt.
 6. Verwijder de geheugenmodule uit de connector.



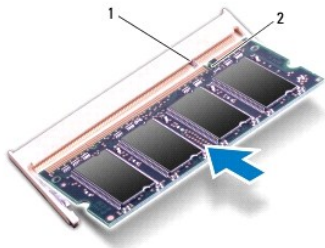
1	geheugenmoduleconnector	2	bevestigingsklemmetjes (2)
3	geheugenmodule		

De geheugenmodule(s) terugplaatsen

WAARSCHUWING: Als u geheugenmodules in twee connectoren wilt installeren, installeert u eerst een geheugenmodule in de onderste connector en daarna in de bovenste connector.

1. Volg de instructies in [Voordat u begint](#).
2. Lijn de inkeping op de geheugenmodule uit met het lipje op de geheugenmoduleconnector.
3. Schuif de geheugenmodule stevig in de aansluiting onder een hoek van 45 graden en druk de geheugenmodule naar beneden totdat deze vastklikt. Verwijder de geheugenmodule als u geen klik hoort en installeer deze opnieuw.

OPMERKING: Als de geheugenmodule niet op juiste wijze wordt geplaatst, start de computer mogelijk niet op.



1	lipje	2	inkeping
---	-------	---	----------

4. Lijn de lipjes op het klepje over de geheugenmodules uit met de sleuven op de computerbasis en druk het klepje voorzichtig op zijn plaats.
5. Draai de borgschroef vast waarmee het klepje over de geheugenmodules op de computer wordt bevestigd.
6. Plaats de batterij terug (zie [De batterij vervangen](#)).
7. Sluit de netadapter aan op de computer en op een stopcontact.
8. Zet de computer aan.

Bij het opstarten van de computer worden de geheugenmodules gedetecteerd en wordt de systeemconfiguratie automatisch bijgewerkt.

Controleer als volgt hoeveel geheugen in de computer is geïnstalleerd:

Klik op **Start** → **Configuratiescherm** → **Systeem en beveiliging** → **Systeem**.

[Terug naar inhoudsopgave](#)

[Terug naar inhoudsopgave](#)

Draadloze minikaart(en)

Dell™ Inspiron™ 1120 Onderhoudshandleiding

- [De minikaart\(en\) verwijderen](#)
- [De minikaart\(en\) vervangen](#)

- ⚠ **VOORZICHTIG:** Volg de veiligheidsinstructies die bij de computer werden geleverd alvorens u werkzaamheden binnen in de computer uitvoert. Raadpleeg voor meer informatie over veiligheidsrichtlijnen onze website over wet- en regelgeving op www.dell.com/regulatory_compliance.
- ⚠ **WAARSCHUWING:** Alleen een bevoegde onderhoudsmonteur mag reparaties aan uw computer uitvoeren. Schade als gevolg van **onderhoudswerkzaamheden die niet door Dell™ zijn goedgekeurd, valt niet onder de garantie.**
- ⚠ **WAARSCHUWING:** Voorkom elektrostatische ontlading door uzelf te aarden met een aardingspolsbandje of door regelmatig een niet-geverfd metalen oppervlak aan te raken (zoals een connector van de computer).
- ⚠ **WAARSCHUWING:** Voorkom schade aan het moederbord door de hoofdbatterij te verwijderen (zie [De batterij verwijderen](#)) voordat u in de computer gaat werken.
- ⚠ **WAARSCHUWING:** Wanneer u de minikaart niet gebruikt, dient u deze in een beschermende antistatische verpakking te bewaren (zie 'Beschermen tegen elektrostatische ontlading' in de veiligheidsinstructies die bij uw computer zijn geleverd.)
- 🔧 **OPMERKING:** Dell garandeert geen compatibiliteit met (en biedt geen ondersteuning voor) minikaarten die niet van Dell afkomstig zijn.

Als u een draadloze minikaart bij uw computer hebt besteld, is deze al geïnstalleerd.

Uw computer heeft één minikaartsleuf van volledig formaat en één minikaartsleuf van half formaat:

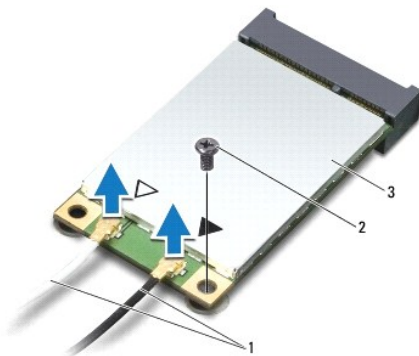
- 1 Eén minikaartsleuf van volledig formaat: ondersteunt mobiel breedband of WWAN (Wireless Wide Area Network) of een tv-tunermodule
- 1 Eén minikaartsleuf van half formaat: ondersteunt WLAN (Wireless Local Area Network), WLAN/Bluetooth®-combinatie of WiMax (Worldwide Interoperability for Microwave Access)

🔧 **OPMERKING:** Afhankelijk van de configuratie van het systeem bij verkoop zijn er wel of geen minikaarten in de minikaartsleuven geïnstalleerd.

De minikaart(en) verwijderen

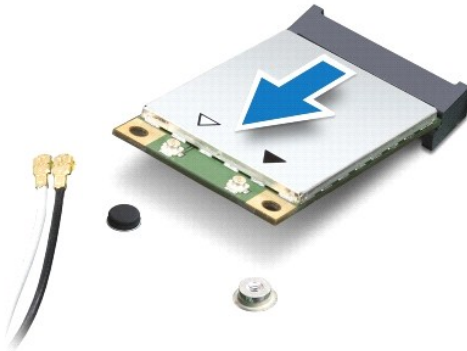
1. Volg de instructies in [Voordat u begint](#).
2. Verwijder de batterij (zie [De batterij verwijderen](#)).
3. Verwijder het toetsenbord (zie [Het toetsenbord verwijderen](#)).
4. Volg de instructies van [stap 4](#) tot [stap 6](#) in [De vaste schijf verwijderen](#).
5. Verwijder de polssteun (zie [De polssteun verwijderen](#)).
6. Koppel de antennekabels los van de minikaart.
7. Verwijder de schroef waarmee de minikaart aan het moederbord is bevestigd.

🔧 **OPMERKING:** De computer kan slechts één WWAN-minikaart of één tv- tunerkaart in de minikaartsleuf op volledig formaat tegelijkertijd ondersteunen.



1	antennekabels (2)	2	schroef
3	minikaart		

8. Verwijder de minikaart uit de moederbordconnector.



De minikaart(en) vervangen

1. Volg de instructies in [Voordat u begint](#).

2. Haal de nieuwe minikaart uit de verpakking.

WAARSCHUWING: Druk stevig en gelijkmatig op de kaart om deze op zijn plaats te schuiven. Als u te veel kracht gebruikt, kunt u de connector echter beschadigen.

WAARSCHUWING: De connectors zijn zodanig getand dat ze een juiste installatie garanderen. Als u weerstand ondervindt, moet u de connectors op de kaart en het moederbord controleren en de kaart opnieuw uitlijnen.

WAARSCHUWING: U voorkomt schade aan de minikaart door de kabels nooit onder de kaart te plaatsen.

3. Plaats de minikaart onder een hoek van 45 graden in de juiste connector op het moederbord. De connector van de WLAN-kaart wordt bijvoorbeeld aangeduid met **WLAN**.

4. Duw het andere uiteinde van de minikaart omlaag in de sleuf van het moederbord en plaats de schroef terug waarmee de minikaart op het moederbord wordt bevestigd.

5. Sluit de juiste antennekabels aan op de minikaart die u installeert. In de volgende tabel ziet u het kleurenschema van de antennekabels voor de minikaarten die door de computer worden ondersteund.

Connectors op de minikaart	Kleurenschema antennekabels
WWAN (2 antennekabels)	
Hoofd-WWAN (witte driehoek)	witgrijze streep
Hulp-WWAN (zwarte driehoek)	zwartgrijze streep
WLAN (2 antennekabels)	
Hoofd-WLAN (witte driehoek)	wit
Hulp-WLAN (zwarte driehoek)	zwart
Tv-tuner (1 antennekabel)	zwart

6. Bewaar antennekabels die u niet gebruikt in de beschermende kunststofverpakking.


7. Plaats de polssteun terug (zie [De polssteun terugplaatsen](#)).

8. Volg de instructies van [stap 5](#) tot [stap 7](#) in [De vaste schijf vervangen](#).

9. Plaats het toetsenbord terug (zie [Het toetsenbord terugplaatsen](#)).

10. Plaats de batterij terug (zie [De batterij vervangen](#)).

11. Installeer eventuele stuur- en hulpprogramma's voor uw computer.

 **OPMERKING:** Als u een draadloze minikaart installeert die niet afkomstig is van Dell, moet u de juiste stuur- en hulpprogramma's installeren.

[Terug naar inhoudsopgave](#)

[Terug naar inhoudsopgave](#)

Polssteun

Dell™ Inspiron™ 1120 Onderhoudshandleiding

- [De polssteun verwijderen](#)
- [De polssteun terugplaatsen](#)

- ⚠ **VOORZICHTIG:** Volg de veiligheidsinstructies die bij de computer werden geleverd alvorens u werkzaamheden binnen in de computer uitvoert. Raadpleeg voor meer informatie over veiligheidsrichtlijnen onze website over wet- en regelgeving op www.dell.com/regulatory_compliance.
- ⚠ **WAARSCHUWING:** Voorkom elektrostatische ontlading door uzelf te aarden met een aardingspolstbandje of door regelmatig een niet-geverfd metalen oppervlak aan te raken (zoals een connector van de computer).
- ⚠ **WAARSCHUWING:** Alleen een bevoegde onderhoudsmonteur mag reparaties aan uw computer uitvoeren. Schade als gevolg van **onderhoudswerkzaamheden die niet door Dell™ zijn goedgekeurd, valt niet onder de garantie.**
- ⚠ **WAARSCHUWING:** Voorkom schade aan het moederbord door de hoofdbatterij te verwijderen (zie [De batterij verwijderen](#)) voordat u in de computer gaat werken.

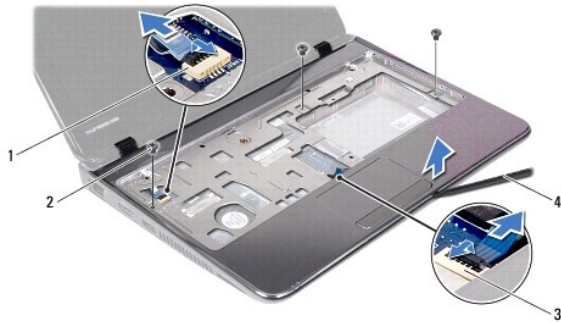
De polssteun verwijderen

1. Volg de instructies in [Voordat u begint](#).
2. Verwijder de batterij (zie [De batterij verwijderen](#)).
3. Verwijder het toetsenbord (zie [Het toetsenbord verwijderen](#)).
4. Volg de instructies van [stap 4](#) tot [stap 6](#) in [De vaste schijf verwijderen](#).
5. Klap het beeldscherm dicht en zet de computer op zijn kop.
6. Gebruik een plastic pennetje en verwijder de twee rubberen dopjes die de schroeven van de palmsteun op de computerbasis afdekken.
7. Verwijder de vier schroeven waarmee de polssteun aan het computerchassis is bevestigd.



1	rubberen dopjes (2)	2	schroeven (4)
---	---------------------	---	---------------

8. Keer de computer om en klap het beeldscherm zo ver mogelijk naar achter.
 9. Verwijder de drie schroeven waarmee de polssteun op de systeembasis is bevestigd.
 10. Til de aansluitingsvergrendeling omhoog en trek aan het treklijpje om de touchpadkabel en de kabel van de aan/uit-knopkaart los te maken van de aansluitingen op het moederbord.
- ⚠ **WAARSCHUWING:** Haal de polssteun voorzichtig los van de computer om te voorkomen dat u de polssteun beschadigt.
11. Schuif een plastic pennetje tussen de computerbasis en de polssteun en wrik de polssteun los van de computerbasis.



1	kabelconnector van aan/uit-knopkaart	2	schroeven (3)
3	connector touchpadkabel	4	plastic pennetje

De polssteun terugplaatsen

1. Volg de instructies in [Voordat u begint](#).
2. Lijn de polssteun uit met de computerbasis en klik de steun voorzichtig op zijn plek.
3. Schuif de touchpadkabel en de aan/uit-knopkabel in de aansluitingen op het moederbord en druk op de aansluitingsvergrendeling om de kabels te bevestigen.
4. Plaats de drie schroeven terug waarmee de polssteun aan de computerbasis is bevestigd.
5. Volg de instructies van [stap 5](#) tot [stap 7](#) in [De vaste schijf vervangen](#).
6. Plaats het toetsenbord terug (zie [Het toetsenbord terugplaatsen](#)).
7. Klap het beeldscherm dicht en zet de computer op zijn kop.
8. Plaats de vier schroeven terug waarmee de polssteun aan het computerchassis is bevestigd.
9. Plaats de twee rubberen dopjes terug waarmee de schroeven van de polssteun op de computerbasis worden afgedekt.
10. Plaats de batterij terug (zie [De batterij vervangen](#)).

⚠ WAARSCHUWING: Voordat u de computer aanzet, moet u alle schroeven terugplaatsen en vastzetten en controleren of er geen losse schroeven in de computer zijn achtergebleven. Als u dit niet doet, loopt u het risico dat de computer beschadigd raakt.

[Terug naar inhoudsopgave](#)

[Terug naar inhoudsopgave](#)

Aan/uit-knopkaart

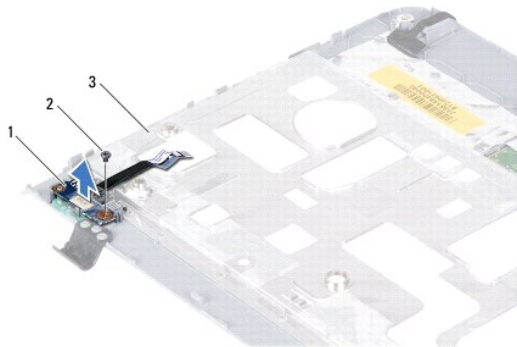
Dell™ Inspiron™ 1120 Onderhoudshandleiding

- [De aan/uit-knopkaart verwijderen](#)
- [De aan/uit-knopkaart terugplaatsen](#)

- ⚠ VOORZICHTIG:** Volg de veiligheidsinstructies die bij de computer werden geleverd alvorens u werkzaamheden binnen in de computer uitvoert. Raadpleeg voor meer informatie over veiligheidsrichtlijnen onze website over wet- en regelgeving op www.dell.com/regulatory_compliance.
- ⚠ WAARSCHUWING:** Alleen een bevoegde onderhoudsmonteur mag reparaties aan uw computer uitvoeren. Schade als gevolg van **onderhoudswerkzaamheden die niet door Dell™ zijn goedgekeurd, valt niet onder de garantie.**
- ⚠ WAARSCHUWING:** Voorkom elektrostatische ontlading door uzelf te aarden met een aardingspolsbandje of door regelmatig een niet-geverfd metalen oppervlak aan te raken (zoals een connector van de computer).
- ⚠ WAARSCHUWING:** Voorkom schade aan het moederbord door de hoofdbatterij te verwijderen (zie [De batterij verwijderen](#)) voordat u in de computer gaat werken.

De aan/uit-knopkaart verwijderen

1. Volg de instructies in [Voordat u begint](#).
2. Verwijder de batterij (zie [De batterij verwijderen](#)).
3. Verwijder het toetsenbord (zie [Het toetsenbord verwijderen](#)).
4. Volg de instructies van [stap 4](#) tot [stap 6](#) in [De vaste schijf verwijderen](#).
5. Verwijder de polssteun (zie [De polssteun verwijderen](#)).
6. Draai de polssteun om en verwijder de schroef waarmee de aan/uit-knopkaart aan de polssteun is bevestigd.
7. Til de aan/uit-knopkaart van de polssteun.




1	aan/uit-knopkaart	2	schroef
3	achterzijde van polssteun.		

De aan/uit-knopkaart terugplaatsen

1. Volg de instructies in [Voordat u begint](#).
2. Lijn het schroefgat op de aan/uit-knopkaart uit met het schroefgat op de polssteun.
3. Plaats de schroef terug waarmee de aan/uit-knopkaart aan de polssteun wordt bevestigd.
4. Plaats de polssteun terug (zie [De polssteun terugplaatsen](#)).
5. Volg de instructies van [stap 5](#) tot [stap 7](#) in [De vaste schijf vervangen](#).

6. Plaats het toetsenbord terug (zie [Het toetsenbord terugplaatsen](#)).

7. Plaats de batterij terug (zie [De batterij vervangen](#)).

 **WAARSCHUWING:** Voordat u de computer aanzet, moet u alle schroeven terugplaatsen en vastzetten en controleren of er geen losse schroeven in de computer zijn achtergebleven. Als u dit niet doet, loopt u het risico dat de computer beschadigd raakt.

[Terug naar inhoudsopgave](#)

[Terug naar inhoudsopgave](#)

Luidsprekers

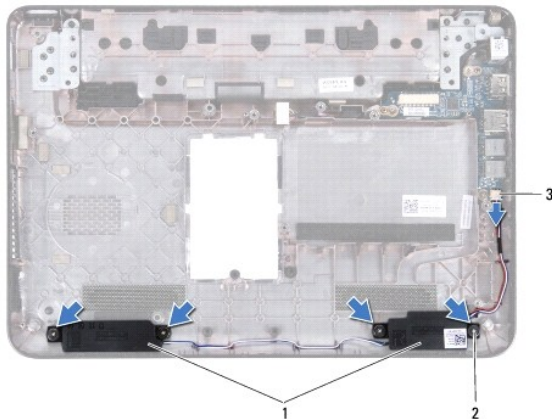
Dell™ Inspiron™ 1120 Onderhoudshandleiding

- [De luidsprekers verwijderen](#)
- [De luidsprekers terugplaatsen](#)

- ⚠ **VOORZICHTIG:** Volg de veiligheidsinstructies die bij de computer werden geleverd alvorens u werkzaamheden binnen in de computer uitvoert. Raadpleeg voor meer informatie over veiligheidsrichtlijnen onze website over wet- en regelgeving op www.dell.com/regulatory_compliance.
- ⚠ **WAARSCHUWING:** Alleen een bevoegde onderhoudsmonteur mag reparaties aan uw computer uitvoeren. Schade als gevolg van **onderhoudswerkzaamheden die niet door Dell™ zijn goedgekeurd, valt niet onder de garantie.**
- ⚠ **WAARSCHUWING:** Voorkom elektrostatische ontlading door uzelf te aarden met een aardingspolsbandje of door regelmatig een niet-geverfd metalen oppervlak aan te raken (zoals een connector van de computer).
- ⚠ **WAARSCHUWING:** Voorkom schade aan het moederbord door de hoofdbatterij te verwijderen (zie [De batterij verwijderen](#)) voordat u in de computer gaat werken.

De luidsprekers verwijderen

1. Volg de instructies in [Voordat u begint](#).
2. Verwijder het moederbord (zie [Het moederbord verwijderen](#)).
3. Koppel de luidsprekerkabel los van de connector op de geluidskaat.
4. Verwijder de vier schroeven (twee op elke luidspreker) waarmee de luidsprekers aan de computer zijn bevestigd.
5. Til de luidsprekers uit de computer.



1	luidsprekers (2)	2	schroeven (4)
3	connector luidsprekerkabel		

De luidsprekers terugplaatsen

1. Volg de instructies in [Voordat u begint](#).
 2. Plaats de luidsprekers in de computer.
 3. Plaats de vier schroeven terug (twee op elke luidspreker) waarmee de luidsprekers aan de computer zijn bevestigd.
 4. Sluit luidsprekerkabel aan op de connector op de geluidskaat.
 5. Plaats het moederbord terug (zie [Het moederbord terugplaatsen](#)).
- ⚠ **WAARSCHUWING:** Voordat u de computer aanzet, moet u alle schroeven terugplaatsen en vastzetten en controleren of er geen losse schroeven in de computer zijn achtergebleven. Als u dit niet doet, loopt u het risico dat de computer beschadigd raakt.

[Terug naar inhoudsopgave](#)

[Terug naar inhoudsopgave](#)

Moederbord

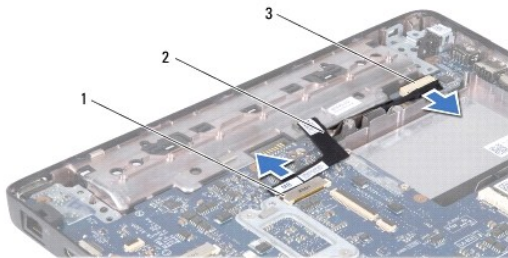
Dell™ Inspiron™ 1120 Onderhoudshandleiding

- [Het moederbord verwijderen](#)
- [Het moederbord terugplaatsen](#)

- ⚠ VOORZICHTIG:** Volg de veiligheidsinstructies die bij de computer werden geleverd alvorens u werkzaamheden binnen in de computer uitvoert. Raadpleeg voor meer informatie over veiligheidsrichtlijnen onze website over wet- en regelgeving op www.dell.com/regulatory_compliance.
- ⚠ WAARSCHUWING:** Alleen een bevoegde onderhoudsmonteur mag reparaties aan uw computer uitvoeren. Schade als gevolg van **onderhoudswerkzaamheden die niet door Dell™ zijn goedgekeurd, valt niet onder de garantie.**
- ⚠ WAARSCHUWING:** Voorkom elektrostatische ontlading door uzelf te aarden met een aardingspolsbandje of door regelmatig een niet-geverfd metalen oppervlak aan te raken (zoals een connector van de computer).
- ⚠ WAARSCHUWING:** Voorkom schade aan het moederbord door de hoofdbatterij te verwijderen (zie [De batterij verwijderen](#)) voordat u in de computer gaat werken.
-

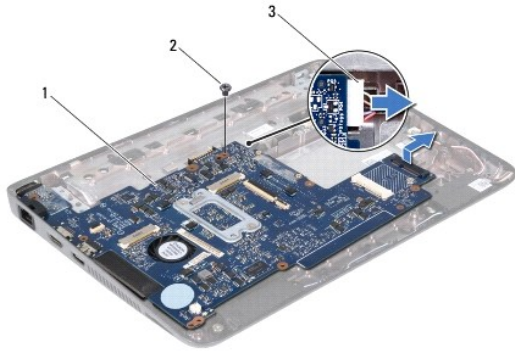
Het moederbord verwijderen

1. Volg de instructies in [Voordat u begint](#).
2. Verwijder de batterij (zie [De batterij verwijderen](#)).
3. Verwijder de geheugenmodule(s) (zie [De geheugenmodule\(s\) verwijderen](#)).
4. Verwijder het toetsenbord (zie [Het toetsenbord verwijderen](#)).
5. Volg de instructies van [stap 4](#) tot [stap 6](#) in [De vaste schijf verwijderen](#).
6. Verwijder de polssteun (zie [De polssteun verwijderen](#)).
7. Verwijder de minikaart(en) (zie [De minikaart\(en\) verwijderen](#)).
8. Verwijder het beeldscherm (zie [Het beeldscherm verwijderen](#)).
9. Verwijder de middenstrip (zie [De middenstrip verwijderen](#)).
10. Koppel de audiokabel los van de connectoren op het moederbord en de geluidskaat.



1	connector moederbord	2	geluidskabel
3	connector geluidskaat		

11. Verwijder de knoopcelbatterij (zie [De knoopcelbatterij verwijderen](#)).
12. Verwijder de schroef waarmee het moederbord aan de computerbasis is bevestigd.
13. Til het moederbord iets omhoog en koppel de kabel van de netadapterconnector los van het moederbord.
14. Til het moederbord helemaal uit de computer.



1	moederbord	2	schroef
3	kabel van netadapterconnector		

15. Als u het moederbord vervangt, verwijdert u de processorventilator en de warmteafleider (zie [De warmteafleider van de processor verwijderen](#)).

Het moederbord terugplaatsen

1. Volg de instructies in [Voordat u begint](#).
2. Plaats de processorventilator en de warmteafleider terug als u deze had verwijderd (zie [De warmteafleider van de processor terugplaatsen](#)).
3. Sluit de kabel van de netadapterconnector aan op het moederbord.
4. Lijn de aansluitingen op het moederbord uit met de sleuven op de computerbasis en gebruik de uitlijnpalen op de computerbasis om het moederbord correct te plaatsen.
5. Plaats de schroef terug waarmee het moederbord aan de computerbasis wordt bevestigd.
6. Plaats de knoopcelbatterij terug (zie [De knoopcelbatterij terugplaatsen](#)).
7. Sluit de audiokabel aan op de connectoren op het moederbord en de geluidskaart.
8. Plaats de middenstrip terug (zie [De middenstrip terugplaatsen](#)).
9. Plaats het beeldscherm terug (zie [Het beeldscherm terugplaatsen](#)).
10. Plaats de minikaart(en) terug (zie [De minikaart\(en\) vervangen](#)).
11. Plaats de polssteun terug (zie [De polssteun terugplaatsen](#)).
12. Volg de instructies van [stap 5](#) tot [stap 7](#) in [De vaste schijf vervangen](#).
13. Plaats het toetsenbord terug (zie [Het toetsenbord terugplaatsen](#)).
14. Plaats de geheugenmodule(s) terug (zie [De geheugenmodule\(s\) terugplaatsen](#)).
15. Plaats de batterij terug (zie [De batterij vervangen](#)).

WAARSCHUWING: Voordat u de computer aanzet, moet u alle schroeven terugplaatsen en vastzetten en controleren of er geen losse schroeven in de computer zijn achtergebleven. Als u dit niet doet, loopt u het risico dat de computer beschadigd raakt.

16. Zet de computer aan.

OPMERKING: Nadat u het moederbord hebt teruggeplaatst, voert u de servicetag van de computer in het BIOS van het vervangende moederbord in.

17. De servicetag invoeren:
- a. Controleer of de netadapter is aangesloten en of de hoofdbatterij goed is geïnstalleerd.

- b. Druk tijdens de POST op F2 om het programma System Setup (Systeeminstellingen) te openen.
 - c. Navigeer naar het tabblad **Security** (Beveiliging) en geef de servicetag op in het veld **Set Service Tag**.
-

[Terug naar inhoudsopgave](#)